



您的疑問  
我來解答。

**TECENTRIQ®**  
**肝細胞癌 (HCC)**  
**病患須知**

本資源由 Roche Products (New Zealand) Ltd 編撰，旨在作為接受 TECENTRIQ 併用 bevacizumab 處方治療肝細胞癌 (HCC) 病患的教育輔助文件。

# 關於本手冊

本手冊適用於已接受 TECENTRIQ® (atezolizumab) 併用 bevacizumab 處方治療肝細胞癌 (HCC) 的病患。

本手冊的設計目的，在於幫助您和您的家人更加了解 HCC 以及 TECENTRIQ 在您治療中所扮演的角色。

您會找到有關 TECENTRIQ 某些常見問題的答案，包括它是什麼、它的效用是什麼，以及如何使用。

本手冊也包含重要的安全性和副作用資訊，以及一份實用資源列表，提供進一步資訊和協助。

如果您在閱讀時有疑問，請將問題寫在本手冊最後所提供的空白區域，以提醒您記得詢問您的醫療團隊成員。

請您記得，本手冊的設計目的並非用來取代您的醫師或其他專業醫療人員的特定醫療建議。

您可以在 [www.medsafe.govt.nz](http://www.medsafe.govt.nz) 的消費者醫藥資訊 (Consumer Medicine Information) 找到更多有關 TECENTRIQ 的資訊

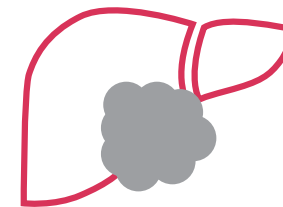
---

如果您正在以皮下 (SC) 注射 (在皮膚下注射) 接受 TECENTRIQ，您可在 [www.cancertreatments.co.nz](http://www.cancertreatments.co.nz)，標題為「Your Guide to TECENTRIQ SC」(您的 TECENTRIQ SC 指南) 的傳單中找到更多資訊



診斷

接下來呢？



## 肝細胞癌 HCC

肝細胞癌 (HCC) 是最常見的原發性肝癌類型。病況發生在肝細胞 — 肝臟中主要的細胞類型 — 變得異常、不受控制的生長並且形成癌症時。

HCC 的治療可能因人而異，並且取決於疾病惡化的嚴重情形。治療可能包含手術、腫瘤消融術 (使用極高溫消滅腫瘤) 或藥物。

您的主治醫師已決定使用 **TECENTRIQ®** 和 **bevacizumab** 治療您的 HCC。TECENTRIQ 是一種與您身體自身免疫系統合作對抗癌細胞的治療。這稱作**癌症免疫療法**。

bevacizumab 是一種干擾血液供給腫瘤的治療。

治療

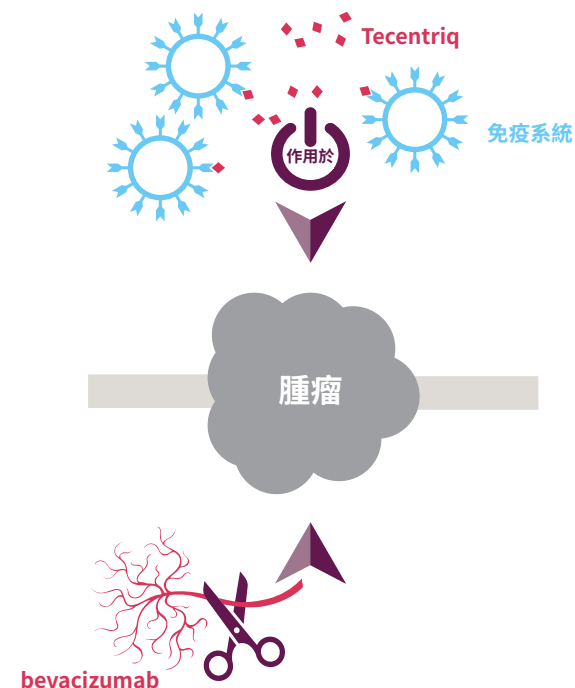


我獲得 TECENTRIQ 和 bevacizumab 的處方。它們的效果如何？

## 您的治療會以兩種不同方式對抗癌症：

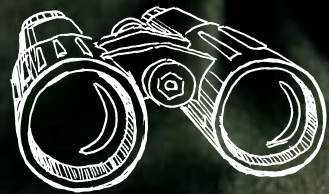
### TECENTRIQ® 免疫療法

啟動您的免疫系統透過阻斷 PD-L1 來識別、攻擊和摧毀癌細胞。PD-L1 是一種讓癌細胞躲過免疫系統的蛋白質。



### BEVACIZUMAB 抗血管新生治療

透過讓腫瘤無法取得血液供給來預防或減緩癌症生長。也能協助啟動免疫系統。

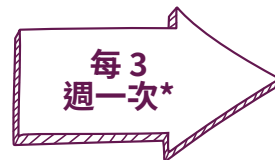


## 我的治療包含什麼？



### 靜脈給藥 (IV) 治療

透過您的醫師或護理師將點滴或靜脈 (IV) 輸注插入靜脈中，給予 TECENTRIQ® 和 bevacizumab。您將接受多少次輸注取決於您對治療的反應。您的醫師將持續給予您 TECENTRIQ 和 bevacizumab，直到您不再受惠於本藥。然而，他們可能在副作用變得太厲害時停止。



### 治療頻率

每三週一次給予治療。\*

只要您受惠於 TECENTRIQ + bevacizumab 並且可以耐受治療，您就會繼續接受此治療。

\*如果無法耐受 TECENTRIQ + bevacizumab 併用治療，可能會修改您的治療，改為每 3 或 4 週只單獨給予您 TECENTRIQ。



### 常規檢查

您的醫師會為您執行常規檢查、血液檢測和不同類型的掃描，確認癌症是否對治療有反應。您的醫師也會監測您的副作用以協助盡快識別和控制病情。

## 規劃

# 我該為輸注日 做什麼準備？

請在您的行事曆上標註約  
診日期。

寫下您要問醫師或護理師的問題，並確保在您約診時提問。



## 抵達

### 充分休息並吃過飯

除非您的醫師或護理師另有指示，否則您可能希望先吃點輕食，避免在治療期間出現噁心。

## 攜帶

### 飲料和零食

喝水或果汁可讓您補充水分。治療期間您可能也會餓，請攜帶一些您喜歡的零食。

### 針織毛衣/毯子和保暖襪子

穿上以防著涼。

## 娛樂

- 書本、報紙或雜誌。
- 筆記型電腦/平板電腦，以及充電器和耳機。
- 拼圖和遊戲。
- 編織或類似的活動。



## 穿著

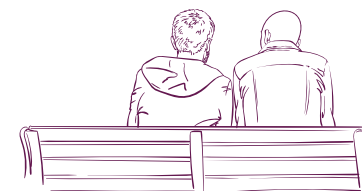
### 舒適的服裝

短袖或V領衫可讓施用您的治療較容易。

## 最好

### 不要獨自前往

特別是第一次輸注時。務必詢問是否允許攜伴以提供協助。



## 計畫

### 回家路上

您可能發現藥物讓您昏昏欲睡，或造成其他讓您難以獨自回家的副作用。

彈性規劃，因為您可能要入院過夜。

## 輸注後

### 好好休息

輸注後 2-3 天，您可能感到十分疲倦或不適，因此在您安排工作、孩子、寵物或其他事務時，請規劃立刻休息一下。

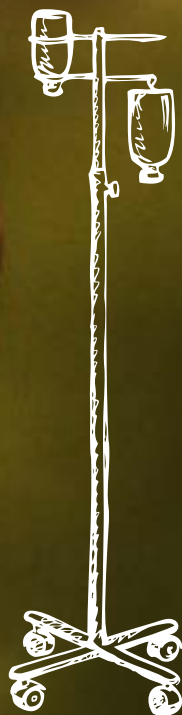
## 輸注日

# 典型的輸注日是什麼樣子？

您的醫師或護理師會透過靜脈輸液管施用 TECENTRIQ® 和 bevacizumab 至您的靜脈內。

## 病患提醒卡

您會在第一次輸注時或在這之前，收到一張病患提醒卡。請確保隨時隨身攜帶本卡，並且向任何所有可能治療您的專業醫護人員出示本卡。



1

## 諮詢

與能確保您適合治療的醫師或護理師進行諮詢。確保提問任何您有的問題。

2

## 治療



約 2.5 小時  
在輸注椅上

您第一次輸注會需要多花點時間。會小心監測您是否出現任何可能在第一次輸注期間發生的反應。

每 3 週  
一次



只要您受惠  
於治療



TECENTRIQ

BEVACIZUMAB

3

## 監測過敏反應

您的護理師會檢查您是否出現包括以下症狀反應的徵象：

- 紅疹、搔癢或皮膚上有蕁麻疹
- 面部、雙脣、舌頭或身體其他部位腫脹
- 胃部、背部或胸部疼痛
- 覺得臉潮紅、喘鳴、呼吸困難或呼吸短促
- 感到頭暈
- 感覺不適

**如果您在輸注期間或輸注後一天內出現任何這些症狀，請立刻告訴您的護理師。**

若要了解更多資訊，請在 [www.medsafe.govt.nz](http://www.medsafe.govt.nz) 上閱讀 TECENTRIQ 消費者醫藥資訊

副作用

## 我在家時會有什麼感覺？

所有藥物都會有副作用。有時候會很嚴重，但大部分的情況都不嚴重。如果您出現某些副作用，您可能需要醫治。

如果及早檢測並且適當處理，大部分免疫療法相關的副作用是輕度至中度且可逆的，所以請務必告訴您的醫師或護理師任何新出現或惡化的症狀。

請在 [www.medsafe.co.nz](http://www.medsafe.co.nz) 上閱讀 TECENTRIQ® 消費者醫藥資訊，取得完整的副作用列表，包括可能需要立即醫療諮詢的副作用。

請詢問您的醫師、護理師或藥師，他們可回答任何您可能有的問題。

## 我在治療期間如何盡可能照顧自己？

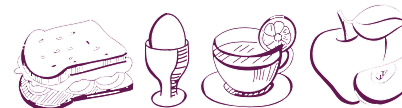
### 接受協助

建立照護者網絡 — 您可以依靠家人和朋友，尋求身心及情緒協助。



### 持續寫健康日誌

註記您要詢問醫師或護理師的問題並敘述您的症狀 (若有)。



### 維持均衡健康的飲食

在治療期間，您的身體需要足夠的營養協助維持健康。因為副作用可能影響您的食慾，請試著整天吃五頓或六頓少量的健康餐食，取代三頓較多的餐食。

也別忘了補充水分！

### 稍微運動並呼吸新鮮空氣

輕度運動有助於降低壓力和疲勞，協助您睡得更好，甚至幫助您產生食慾。然而，也不要太勉強自己。

和您的醫師聊聊對您有益的運動量。

### 休息

在治療期間，您可能覺得比平常更疲倦。請試著在晚上盡可能睡飽，睡眠時間必須讓您認為足以度過白天。

在白天請試著盡可能保持身體多動，但如果覺得太累，仍請短暫休息一下。





## 安全性資訊

# 我何時應該打給我的醫師或護理師？

## 立刻打電話

如果您的副作用變得惡化或出現新的副作用。

請勿嘗試自行治療症狀！

如果您正在以皮下 (SC) 注射 (在皮膚下注射) 接受 TECENTRIQ，您可在 [www.cancertreatments.co.nz](http://www.cancertreatments.co.nz)，標題為「Your Guide to TECENTRIQ SC」(您的 TECENTRIQ SC 指南) 的傳單中找到更多資訊

## 潛在副作用

您可能會出現以下所列的一種或多種副作用。最常見的副作用以粗體標示。

請隨時注意任何新的症狀，尤其是在治療後的前 2-3 天內。請務必向您的醫師或護理師了解您應該注意的特定症狀，並立即向醫院提供的緊急聯絡人通報這些症狀。立即接受醫治可能有助於避免這些問題變得更嚴重。

### 眼睛

- 我的視力改變了
- 我出現複視
- 我的眼睛對光線變得更敏感了
- 我的眼白部分變得更黃了

### 頭部、臉部和嘴巴

- 我比以往更口渴
- 我覺得口乾
- 我覺得頭昏、頭暈且/或頭暈目眩
- 我出現不會消退或對我來說不正常的頭痛
- 我的脖子比平常更僵硬
- 我的臉部肌肉癱瘓

### 胃腸道

- 我覺得比平常更不餓或更餓
- 我一直覺得噁心和嘔吐
- 我便秘了
- 我拉肚子
- 我的糞便呈黑色、瀝清狀、黏稠或帶有血液或黏液
- 我胃痛
- 我有腸道問題

### 一般症狀

- 我發燒了
- 我的口腔、鼻子、喉嚨或生殖器部位出現潰瘍
- 我覺得疲勞或出現混亂狀態
- 我覺得比平常更冷
- 我變瘦或體重增加
- 我或其他人注意到我的行為改變
- 我總覺得身體不適
- 我發現比平常更難進行運動

### 皮膚和頭髮

- 我出現紅疹或我的皮膚覺得搔癢
- 我的皮膚變得更黃了
- 我的皮膚褪去部分顏色
- 我比平常更容易出血或瘀傷
- 我比平常更容易流汗
- 我正在掉髮
- 我的皮膚起水泡或脫皮
- 我比以前對冷熱更敏感
- 我的皮膚出現潮紅
- 我的皮膚感到濕冷

### 喉嚨、胸部和心臟

- 我的淋巴結腫脹
- 我新出現咳嗽或咳嗽惡化
- 我呼吸困難
- 我的聲音變得低沉
- 我覺得呼吸短促更嚴重了
- 我胸痛
- 我注意到有劇烈跳動、加快或不規則的心跳
- 覺得難以呼吸或呼吸疼痛

### 膀胱和尿液

- 我的尿量和尿的顏色改變了
- 我的尿液顏色變深
- 我有膀胱問題

### 肌肉、神經、關節和腿部

- 我的肌肉痠痛
- 我的手腳出現發麻、針刺感或刺痛感
- 我的腿部和手臂出現肌肉無力
- 我的腿部或腹部腫脹
- 我行動有困難

因為這些副作用大部分也會起因為需要不同治療的其他成因，請確保您的護理師和醫師知道 (包括您的家庭醫師) 您正在或曾接受免疫療法。請隨時出示您的病患提醒卡。

# 我可以在哪裡找到更多資訊和協助？

## TECENTRIQ® 產品資訊

[www.cancertreatments.co.nz](http://www.cancertreatments.co.nz)

[www.medsafe.govt.nz](http://www.medsafe.govt.nz)

## 肝癌資訊

[www.healthnavigator.org.nz](http://www.healthnavigator.org.nz)

## 病患協助

[www.cancernz.org.nz](http://www.cancernz.org.nz)

## 其他連結

[https://www.gutcancer.org.nz/  
liver-cancer/](https://www.gutcancer.org.nz/liver-cancer/)

## 重要聯絡人

您的醫師或護理師會標註您需要撥打的幾支最重要的號碼。

醫師

護理師

腫瘤科病房

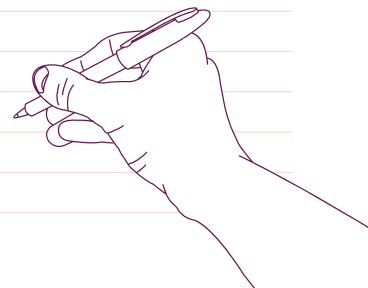
急性腫瘤科服務

下班後聯絡電話號碼

急診電話號碼

病患協助專線

備註









For any questions about this booklet or Tecentriq (atezolimab), contact Roche Medical Information on **0800 276 243** or via **medinfo.roche.com**.

**Tecentriq®** (atezolizumab) 1200mg/20mL and 840mg/14ml and **Tecentriq SC** (atezolizumab 1875 mg/15 mL solution for subcutaneous injection) are **Prescription Medicines** used for early (has not spread to other parts of the body) and advanced or metastatic (has spread to other parts of the body) non-small cell lung cancer (NSCLC), extensive stage small-cell lung cancer, advanced or metastatic urothelial (bladder and urinary system) cancer, advanced or metastatic triple negative breast cancer and unresectable hepatocellular carcinoma (HCC).

**Ask your doctor if Tecentriq is right for you.**

**Tecentriq is funded for patients with unresectable HCC and locally advanced or metastatic NSCLC that have previously received chemotherapy who meet defined criteria. A prescription charge and other medical fees may apply.**

**Tecentriq is not funded for urothelial cancer, breast cancer and other lung cancer indications. Tecentriq SC is not funded for any indication. Ask your health professional about the cost of the medicine and other fees that may apply.**

Use only as directed. If symptoms continue or you have side effects, see your healthcare professional. For more information about Tecentriq:

- talk to your health professional; or
- visit [medsafe.govt.nz](https://www.medsafe.govt.nz) for Tecentriq Consumer Medicine Information; or
- visit [cancertreatments.co.nz](https://www.cancertreatments.co.nz) or call Roche on 0800 276 243.

#### **Tecentriq has risks and benefits.**

**Possible common side effects include:** loss of appetite; diarrhoea; shortness of breath; itching of the skin; dry skin; rash; nausea; fever; chills; vomiting; difficulty swallowing; flu-like symptoms; nasal congestion; stomach, back, muscle, bone, joint or throat pain; cough; sore throat; tiredness; common cold; headaches; being short of breath when exercising; urinary tract infection; lung infection; dizziness, light-headedness, looking pale, fainting; bleeding or bruising; mouth ulcers and/or cold sores; constipation; numbness or weakness of the arms and legs; high blood pressure; hair loss; a change in the way things taste.

**Tell your doctor if:** you have immune system problems such as Crohn's disease, ulcerative colitis, or lupus; you have inflammation of the lungs (pneumonitis); you have liver problems, such as hepatitis; you have thyroid problems; you are taking other medicines; you have allergies to any other medicines, foods, preservatives or dyes; you are pregnant or breastfeeding or plan to become pregnant or breastfeed. Tell your doctor right away if you become pregnant during treatment with Tecentriq.

**Tell your doctor immediately or go to your nearest Accident and Emergency Centre if you notice any of the following:** inflammation of the lungs (new or worsening cough, shortness of breath and chest pain); inflammation of the liver (yellowing of skin or eyes, nausea, vomiting, bleeding or bruising, dark urine, and stomach pain); inflammation of the intestines (diarrhoea, blood in stools, and stomach pain); inflammation of the thyroid, pituitary and adrenal glands (tiredness, weight loss, weight gain, changes in mood or behaviour, visual disturbances, increased sensitivity to cold or heat, slow or rapid heart rate, hair loss, constipation, headache, and dizziness); type 1 diabetes mellitus (feeling more hungry or thirsty than usual, need to urinate more often, weight loss, and feeling tired); inflammation of the brain or spinal cord (neck stiffness, headache, fever, chills, vomiting, eye sensitivity to light, confusion and sleepiness); inflammation of the nerves (muscle weakness, numbness or tingling in hands and feet); inflammation of the pancreas (abdominal pain, nausea and vomiting); inflammation of the heart muscle (shortness of breath, feeling tired, irregular heart beat or chest pain); inflammation of the sac surrounding the heart (chest pain, difficulty and/or painful breathing, pounding/racing heart beat, fainting and/or light-headedness, swelling of legs or abdomen, pale and/or clammy skin); inflammation of the kidneys (dark and/or frothy urine, high blood pressure, swelling to face, feet, legs and hands); inflammation of muscles (muscle pain or stiffness or skin rash); infusion reactions (fever, chills, shortness of breath and flushing - **intravenous formulation only**), local reaction at the injection site (subcutaneous formulation only), excessive activation of the immune system (fever, swollen lymph nodes, skin rash, yellowing of skin and eyes, coughing, difficulty breathing, vomiting, diarrhoea headache, changes in vision, weakness), paralysis of the facial muscles, inflammation of the spinal cord (muscle weakness in the legs and arms, numbness, problems with mobility, the bladder and bowel) or any inflammation of the skin.

All trademarks mentioned herein are protected by law.